

शरद नागरी सहकारी बँक लि; सोलापूर



२४

वा वार्षिक अहवाल

सन २०१९-२०

ऑडिट वर्ग
'अ'

मुख्य कार्यालय - २१८/२१९ ब, गोल्डफिच पेठ, लकी चौक,
सोलापूर. फोन नं. २६२७३५५

* आमचे प्रेरणास्थान *



मा.ना.श्री. शरदचंद्रजी पवार साहेब

माजी केंद्रीय कृषी मंत्री, भारत सरकार

माजी केंद्रीय गृहमंत्री
भारत सरकार



मा.श्री. सुशीलकुमार शिंदे साहेब

खासदार

उपमुख्यमंत्री
महाराष्ट्र राज्य



मा.ना.श्री. अजितदादा पवार

संस्थापक चेअरमन



मा.सौ. सुप्रिया सुळे



मा.श्री. मनोहर सपाटे
माजी महापौर

शरद नागरी सहकारी बँक लि; सोलापूर

※ संचालक मंडळ ※

व्हाईस चेअरमन



प्रा.श्री. महेश माने

संचालिका



श्रीनती विजयावाडे थोबडे

तज्ञ संचालक



श्री. माणिकराम फुले

तज्ञ संचालक



श्री. उमेश मिश्रा

संचालक

संचालक



श्री. शिवानंद उंब्रजकर

संचालक

संचालक



श्री. मुकुंद जाधव

संचालक



श्री. ज्ञानेश्वर सपाटे

संचालिका



श्री. अरुण माने

संचालिका



श्री. महंमद शेख

संचालक



सौ. मंजूश्री पाटील

संचालक



सौ. महानंदा सोलापुरे

मुख्य कार्यकारी अधिकारी



श्री. गगन अंकुशे

शाखाधिकारी



श्री. वितारु इरेकर

शाखाधिकारी



श्री. राजेंद्र जायताडे

शाखाधिकारी



श्री. रुकमोदीन शेख

वसुती अधिकारी



श्री. दत्तात्रय चटके



श्री. केशव किरसागर



सौ. स्वाती सपाटे



श्री. चंदीप टोणपे



बँकेला देशातील प्रथम क्रमांकाचा राष्ट्रीय पातळीवरचा सन २०१९ चा 'बँको ब्ल्यू रीबन पुरस्कार' गोवा येथील हॉटेल रिसॉर्ट रिव्हो येथे मा. शरद भागवत, बँकोचे संपादक श्री. अविनाश शिन्ने यांच्या हस्ते स्विकारताना बँकेचे चेअरमन मा.श्री. मनोहर सपाटे, व्हा. चेअरमन श्री. महेश माने, बँकेचे मुख्य कार्यकारी अधिकारी श्री. राजेंद्र आवताडे



कर्नाडस् बँकिंग रिसर्च अँड डेव्हलपमेंट फाँडेशन, कोल्हापूर यांच्याकडून सर्वोत्तम नागरी सहकारी बँक पुरस्कार किरण कर्नाड व माधुरी कर्नाड यांच्या हस्ते स्विकारताना बँकेचे मुख्य कार्यकारी अधिकारी श्री. राजेंद्र आवताडे व शाखा व्यवस्थापक श्री. दत्तात्रय चटके.



मा. खासदार सुप्रिया सुळे यांनी बँकेला सदिच्छा भेट दिल्याप्रसंगी त्यांच्यासमवेत बँकेचे व्हा. चेअरमन मा.श्री. महेश माने, संचालक ज्ञानेश्वर अप्पा सपाटे, संचालिका सौ. मंजुश्री पाटील, चिंतामणी सपाटे.



शरद नागरी सह. बँक लि. सोलापूर.

प्रधान कार्यालय - २१८/२१९ ब, गोल्डफिच पेठ, लकी चौक, सोलापूर.

२४ व्या वार्षिक सर्वसाधारण सभेची नोटीस

(फक्त सभासदांकरिता)

शरद नागरी सहकारी बँक लि., सोलापूर या बँकेची सन २०१९-२०२० ची वार्षिक सर्वसाधारण सभा रविवार दि. २१/०२/२०२१ रोजी मा. अध्यक्ष श्री. मनोहर गणपत सपाटे यांच्या अध्यक्षतेखाली सकाळीं ठीक १०.०० वा. राजर्षी शाहु सभागृह, छत्रपती शिवाजी प्रशाला, सरस्वती चौक, सोलापूर येथे खालील विषयांचा विचार करण्यासाठी होणार आहे. तरी सर्व सभासदांनी वेळेवर उपस्थित रहावे ही नम्र विनंती.

सभेपुढील विषय

- १) मागील दि. २२/०९/२०१९ रोजीच्या वार्षिक सर्वसाधारण सभेचा वृत्तांत वाचून कायम करणे
- २) दिनांक ३१/०३/२०२० रोजी संपलेल्या वर्षाचा अहवाल, ताळेबंद व नफा-तोटा पत्रकास मंजूरी देणे.
- ३) मा. संचालक मंडळाने शिफारस केल्याप्रमाणे सन २०१९-२०२० च्या नफा वाटणीस मंजूरी देणे.
- ४) सन २०२०-२०२१ सालाकरिता मा. संचालक मंडळांनी तयार केलेल्या अंदाजपत्रकास व सन २०१९-२०२० मध्ये अंदाजपत्रकापेक्षा कमी व जादा झालेल्या खर्चास मंजूरी देणे.
- ५) सन २०१८-२०१९ चा वैधानिक लेखापरिक्षण दोष-दुरुस्ती अहवालाची नोंद घेणे.
- ६) सन २०१९-२०२० चा वैधानिक लेखापरिक्षण अहवालाची नोंद घेणे.
- ७) सन २०२०-२०२१ सालाकरिता मा. वैधानिक लेखापरिक्षक व अंतर्गत लेखापरिक्षक यांची नेमणूक केलेबाबतची माहिती घेवून मंजूरी देणेबाबत.
- ८) सन २०२०-२०२१ सालाकरिता बाहेरील कर्ज मर्यादा ठरविणे.
- ९) बँकेच्या मुख्य कार्यालयासाठी जागा खरेदी करणे अथवा भाड्याने घेणे बाबत विचार विनिमय करणे
- १०) मा. संचालक मंडळांनी धकीत कर्जदार यांना कर्जावरील व्याज, दंडव्याज व इतर वसुली खर्चात दिलेल्या सवलतीस मान्यता देणे.
- ११) सदर वार्षिक सर्वसाधारण सभेस हजर नसलेल्या सभासदांच्या अनुपस्थितीस मान्यता देणे.
- १२) मा. अध्यक्ष यांच्या परवानगीने आयत्यावेळी येणाऱ्या विषयांचा विचार करणे.

मा. संचालक मंडळाच्या आदेशावरून,

श्री. राजेंद्र श्रीपती आवताडे

मुख्य कार्यकारी अधिकारी

स्थळ : सोलापूर

दिनांक : ०७/०२/२०२१

विशेष सूचना -

- १) गणसंख्येअभावी सभा तहकुब झाल्यास सदरची सभा त्याच दिवशी त्याच ठिकाणी नियोजित वेळेनंतर अर्ध्या तासानी घेतली जाईल व त्या सभेस गणसंख्येची आवश्यकता असणार नाही.
- २) दि. ३१/०३/२०२० रोजी संपलेल्या वर्षाचा ताळेबंद व नफा-तोटापत्रक बँकेच्या नोटीस बोर्डवर लावण्यात आलेला आहे. कार्यालयीन वेळेत सभासदांना पाहण्यासाठी मिळतील.
- ३) दिनांक ३१/०३/२०२० अखेरच्या आर्थिक पत्रकासंबंधी सभेत काही प्रश्न विचारावयाचे असतील किंवा सूचना करावयाच्या असतील तर त्यांनी दि. १६/०२/२०२१ पूर्वी बँकेच्या कार्यालयात कार्यालयीन वेळेत मुख्य कार्यकारी अधिकारी यांच्याकडे लेखी कळवावे. मुदतीनंतर आलेल्या प्रश्नांचा व सूचनांचा विचार केला जाणार नाही.
- ४) आपला पत्ता बदलला असल्यास कृपया सध्याचा पत्ता त्वरीत बँकेला कळवावा.
- ५) ज्या सभासदांनी बँकेतून आपले भाग दाखले घेतले नसतील त्यांनी ते घेवून जाण्याची कृपा करावी.
- ६) ज्या सभासदांनी लाभांश घेतला नसेल त्यांनी तो घेवून जावा अन्यथा नियमाप्रमाणे तीन वर्षांनंतर न घेतलेल्या लाभांशाची रक्कम राखीव निघीत जमा केली जाईल याची कृपया नोंद घ्यावी.



शरद नागरी सह. बँक लि. सोलापूर.

प्रधान कार्यालय - २१८/२१९ ब, गोल्डफिच पेठ, लकी चौक, सोलापूर.

सन्माननीय सभासद बंधु आणि भगिनींनो,

आपल्या बँकेच्या २४ व्या वार्षिक सर्वसाधारण सभेस उपस्थित असलेल्या सर्व सभासदांचे मी प्रथमतः माननीय संचालक मंडळाच्यावतीने हार्दिक स्वागत करतो.

३१ मार्च २०२० अखेर संपलेल्या आर्थिक वर्षाचा २४ वा वार्षिक अहवाल ताळेबंद, नफा-तोटा पत्रके व इतर पत्रके आपल्या मान्यतेसाठी आपणांपुढे सादर करताना मला अतिशय आनंद होत आहे. बँकेची ही प्रगती आपल्या सर्वांच्या सहकार्याने विश्वासाने व प्रोत्साहनातून घडली आहे. याची आम्हाला जाणीव आहे. बँकेने आपणा सर्वांच्या सहकार्याने 'श्रम, निती, निष्ठा हीच खरी प्रतिष्ठा' हे बोधवाक्य सार्थ ठरवत सहकार क्षेत्रातील नव्या घडामोडी, बँकींग क्षेत्रातील आव्हानात्मक स्पर्धा आणि रिझर्व्ह बँकेने घालून दिलेली मार्गदर्शक तत्वे व नियम तसेच सहकारी कायद्याचे पालन करीत आपल्या शुभाशिर्वादाने यशस्वी वाटचाल करीत बँकेने २४ वर्षे पूर्ण केलेली आहेत. बँकेची उत्तरोत्तर भरभराट व्हावी अशी ईश्वर चरणी प्रार्थना करून बँकेचे सर्व सभासद हितचिंतक सर्व ज्ञात अज्ञात व्यक्तींनी, संस्थांनी बँकेच्या प्रगतीस जे बहुमोल योगदान दिले त्या सहकार्याबद्दल मी शतशः ऋणी आहे.

बँकेची प्रगती पथावरील वाटचाल आकडेवारी रू. (लाखांत)

अ. क्रं.	तपशील	२०१३-१४	२०१४-१५	२०१५-१६	२०१६-१७	२०१७-१८	२०१८-१९	२०१९-२०
१)	सभासद संख्या	३८३३	३८३०	३८२२	४०३१	४१९०	४३३४	४३८८
२)	भाग भांडवल	१२४.३४	१३३.२५	१४७.०९	१७५.५३	२०६.६४	२२९.४७	२५२.८१
३)	गंगाजळी व इतर निधी	२७६.१९	३१९.०८	३५७.२२	३८१.७५	४२५.६८	४६७.०५	५२७.७८
४)	मुंढवाकू	१०३३.२३	१४४१.८१	१२३०.९०	१४३४.८५	१७६९.१५	१७२३.८२	२२८९.११
५)	एकूण ठेवी	२७५८.४९	३०६१.६४	३१७७.६२	३९०४.३३	४६४०.९६	५२११.४८	५९०५.२३
६)	एकूण कर्जवाटप	१८७८.६६	२०३९.१२	२२१७.४९	२८२६.३४	३३४६.३८	३९५६.९२	४१००.११
७)	निव्वळ एन. पी. ए.	०.००%	०.००%	०.००%	०.१५%	१.५२%	२.५४%	५.८१%
८)	नफा	३८.९१	४०.४७	३७.१९	५२.६३	५८.५१	६२.७३	६५.१२
९)	खेळते भांडवल	३४०१.२५	३६८९.६४	३८४०.०४	४६६८.५३	५४६५.१८	६१००.४१	६८८७.६८
१०)	लाभांश	१२%	१२%	१२%	११%	१२%	१२%	-
११)	ऑडिट वर्ग	''अ''	''अ''	''अ''	''अ''	''अ''	''अ''	''अ''



शरद नागरी सह. बँक लि. सोलापूर.

प्रधान कार्यालय - २१८/२१९ ब, गोल्डफिच पेठ, लकी चौक, सोलापूर.

● अहवाल सालात बँकेने केलेली प्रगती

- * वैधानिक लेखापरीक्षणाचा स्थापनेपासून सतत 'अ' वर्ग
- * नेट एन पी ए चे प्रमाण ५.८१%
- * अग्रक्रम क्षेत्र व दुर्बल घटक क्षेत्रास द्यावयाच्या कर्जांचे उद्दिष्टपूर्ण अग्रक्रम क्षेत्राचे प्रमाण ४९.९६%
दुर्बल घटक क्षेत्राचे प्रमाण १८.५८%
- * सी.आर.ए.आर (भांडवल पर्याप्तता) चे प्रमाण १६.२८%
- * सी.डी. रेशो ६९.४३%
- * मान्यताप्राप्त सरकारी कर्जरोख्यातील गुंतवणूक १७४६.५०
- * ३० सप्टेंबर २०२० अखेरपर्यंतचा ठेवीवरील विमा हमा पूर्ण भरला आहे.

● सभा

अहवाल सालात मा. संचालक मंडळाच्या १२ सभा आणि उपसमितीच्या ४२ सभा अशा एकूण ५४ सभा झाल्या आहेत. सभेतील सर्व निर्णय सर्वानुमते घेण्यात आले आहेत.

● सभासद

गतवर्षीचे सभासद	४३३४
वर्षाअखेरीस सभासद	४३८८

● भागभांडवल

गतवर्षीचे भागभांडवल	रु. २२९.४७ लाख
भागभांडवल वाढ	रु. २३.३४ लाख
एकूण भागभांडवल वर्षाअखेर	रु. २५२.८१ लाख

● स्वनिधी

गतवर्षीचे स्वनिधी	रु. ४६७.०५ लाख
स्वनिधीत वाढ	रु. ६०.७१ लाख
वर्षाअखेर स्वनिधी	रु. ५२७.७८ लाख

● खेळते भांडवल

गतवर्षीचे खेळते भांडवल	रु. ६१००.४१ लाख
चालू वर्षाअखेर खेळते भांडवल	रु. ६८८७.६८ लाख

● ठेवी

गतवर्षीचे एकूण ठेवी	रु. ५२११.४८ लाख
चालू वर्षाअखेरीस ठेवी	रु. ५९०५.२३ लाख

● गुंतवणूक

गतवर्षीचे एकूण गुंतवणूक	रु. १७२३.८२ लाख
चालू वर्षाअखेरीस गुंतवणूक	रु. २२८९.११ लाख

● कर्ज

गतवर्षीचे एकूण कर्ज	रु. ३९५६.९२ लाख
चालू वर्षाअखेरीस कर्ज	रु. ४१००.११ लाख

● संचालक व त्यांचे नातेवाईकांना दिलेली कर्जे

दि. ३१/०३/२०२० अखेर संचालक व त्यांच्या नातेवाईकांना कर्ज दिलेली नाहीत त्यामुळे येणे बाकी नाही.



शरद नागरी सह. बँक लि. सोलापूर.

प्रधान कार्यालय - २१८/२१९ ब, गोल्डफिंच पेठ, लकी चौक, सोलापूर.

• अनुत्पादित कर्ज (Non Performing Advances)

गतवर्षीचे ढोबळ एन. पी. ए.	६.९४%
चालू वर्षाअखेरीस ढोबळ एन. पी. ए.	१०.४४%
गतवर्षीचे निव्वळ एन. पी. ए.	२.५४%
चालू वर्षाअखेरीस निव्वळ एन. पी. ए.	५.८१%

• नफा वाटणी

अहवाल सालात बँकेस ७,६६,१०,५४६.७५ इतके उत्पन्न झाले असून त्यातून टेवीवर व कर्जावर दिलेले व्याज व इतर खर्च तसेच सहकारी कायदा पोटनियम व रिझर्व्ह बँकेच्या नियमाप्रमाणे कराव्या लागणाऱ्या तरतूदी असे एकूण रु. ७०,०९८,०८७.९९ वजा जाता निव्वळ नफा रु. ६५,१२,४५८.७६ इतका झालेला आहे. तरी रिझर्व्ह बँकेच्या परिपत्रकानुसार मा. संचालक मंडळाची इच्छा असताना देखील सभासदांना लाभांश देऊ शकत नाही.

सदर नफ्याचा विनियोग पुढील प्रमाणे करावा अशी संचालक मंडळांनी शिफारस केली असून, त्यास सभेची मंजूरी मिळावी अशी दिवन्ती आहे.

अ.क्र.	तपशील	रक्कम
१	राखीव निधी (२५%)	१६,२८,१९०.००
२	इमारत निधी	२६,१९,१४३.७६
३	बुडीत व संशयित निधी	१८,००,०००.००
४	धर्मदाय निधी	६५,१२५.००
५	सभारसद कल्याण निधी	१,००,०००.००
६	सेवक कल्याण निधी	१,००,०००.००
७	सौम्य महोत्सव निधी	२,००,०००.००
	एकूण	६५,१२,४५८.७६

• लेखापरिक्षण

बँकेचे सन २०१९-२०२० या वर्षाचे अंतर्गत लेखापरिक्षण श्री. एन.आर. वाघचौरे अॅन्ड असोसिएट्स चार्टर्ड अकाँटंट, सोलापूर यांनी केलेले आहे. त्यांनी बहुमोल सूचना व मार्गदर्शन केले आहे. त्याबद्दल मी स्वतः संचालक मंडळातर्फे त्यांचे आभार मानतो.

बँकेचे वैधानिक लेखापरिक्षण धनराज नोगजा अॅन्ड असोसिएट्स चार्टर्ड अकाँटंट, सोलापूर यांनी केलेले असून त्यांनी बँकेच्या कामकाजाविषयी समाधान व्यक्त केले आहे व बँकेला लेखापरिक्षण वर्ग 'अ' दिलेला आहे. त्यांनी केलेल्या सूचना व मार्गदर्शनावद्दल मी त्यांचा बँकेच्या वतीने आभारी आहे.

• बँकेची ग्राहक सेवा

आपली बँक कोअर बँकींग प्रणालीमध्ये काम करीत असून आरबीआय च्या निष्कर्षानुसार ग्राहकांना RTGS, NEFT, e-payment, CTS Clearing, GST payment, SMS Banking, Miss Call Alert, Loan CIBIL Report, C-KYC, POS मशिन इ. सेवासह बँकींग वेळेत लॉकरची सुविधा आणि डी.डी ची सेवा उपलब्ध आहे. तसेच लवकरच ATM व IMPS सेवा सुरु करीत आहोत. बँकेची स्वतंत्र वेबसाईट आहे. www.sharadbank.in अहवाल सालात स्वतः चे डोमेन चालू केले आहे.



शरद नागरी सह. बँक लि. सोलापूर.

प्रधान कार्यालय - २१८/२१९ ब, गोल्डफिंच पेठ, लकी चौक, सोलापूर.

• अहवाल सालात बँकेला मिळालेले पुरस्कार

• बँको पुरस्कार -

भारतातील नागरी सहकारी बँक विभाग ठेवी ५१ ते १०० कोटी पर्यंत या विभागातून सन २०१९ चा 'बँको न्यू रिबन पुरस्कार' श्री. अविनाश शिन्ने व श्री. अशोक गुंडाळे यांच्या हस्ते गोवा येथील रिओ रिसोर्ट येथे सहकारी बँकेच्या परिषदेमध्ये प्रदान करण्यात आला तसेच कर्नाड बँकिंग रिसर्च अँड डेव्हलपमेंट फौंडेशन, कोल्हापूर यांच्याकडून सर्वोत्तम नागरी सहकारी बँक सन २०१९ चा पुरस्कार प्राप्त झालेला आहे.

• सामाजिक बांधिलकी

बँकींग व्यवसाय करीत असताना देखील बँकेने सदैव सामाजिक बांधिलकीचा विचार करून त्या जाणीवेतून प्रतिवर्षाप्रमाणे अहवाल सालात बँकेचा वर्धापन दिन व मा. श्री. शरदचंद्रजी पवार साहेब यांच्या वाढदिवसानिमित्त रक्तदान शिबीर, चित्रकला स्पर्धा आयोजित करून गुणवंत विद्यार्थ्यांना तसेच त्यांच्या अंगी असलेल्या कलागुणांचा गौरव करून त्यांना उत्तेजन व प्रोत्साहन देण्याचे कार्य केले.

• सेवक वर्ग व प्रशिक्षण

बँकेच्या प्रगतीमध्ये सभासद, ग्राहक, संचालक मंडळ व त्या इतकाच महत्त्वाचा आवश्यक घटक या नात्याने सेवक वर्ग यांचे योगदान अतिशय मोलाचे आहे. त्या दृष्टीने बँकेचे कर्मचारी, अधिकारी व संचालक यांना बदलत्या काळानुसार आधुनिक प्रशिक्षण उपलब्ध करून जास्तीत जास्त सेवकांची कार्यक्षमता वाढवून बँकेची प्रगती साधण्याचे प्रयत्न करण्यात येत आहेत. बँकेच्या सेवक वर्गाच्या मोलाच्या सहकार्यामुळे बँकेची घालू वर्षात गुणात्मक प्रगती झाली आहे.

• भेटी व आभार

अहवाल सालात अनेक मान्यवर व्यक्तींनी बँकेस भेटी दिल्या असून त्यांनी बँकेच्या प्रगतीविषयी प्रशंसोद्गार काढले आहेत.

अहवाल सालात मा. खासदार सुप्रियाताई सुळे, श्री. कुंदन भोळे - जिल्हा उपनिबंधक सहकारी संस्था सोलापूर, महाराष्ट्र राज्य, धनराज नोगजा अँड असोसिएट्स बँकेचे वैधानिक लेखापरिक्षक, श्री. एन.आर. वाघचवरे अँड असोसिएट्स, चार्टर्ड अकौंटंट बँकेचे अंतर्गत लेखापरिक्षक, तसेच त्यांचे सहकारी यांनी वेळोवेळी केलेल्या सहकार्याबद्दल व मार्गदर्शनावद्दल मी त्यांचा आभारी आहे. तसेच बँकेचे कायदेविषयक सल्लागार मा. अँड. श्री. विनायक नागणे, अँड. श्री. गणेश पवार, अँड. श्री. श्रीकांत सपार यांनी वेळोवेळी सल्ला देऊन बहुमोल मार्गदर्शन केले. तसेच बँकेचे सभासद, ठेवीदार, कर्जदार व हितचिंतक यांनी बँकेच्या उन्नती व उत्कर्षासाठी केलेल्या सहकार्याबद्दल मी सर्वांचे हार्दिक आभार मानतो व संचालकांच्या वतीने बँकेचा वार्षिक अहवाल, ताळेबंद, नफा-तोटा पत्रक, नफ्याची वाटणी व आगामी वर्षाचे अंदाज पत्रक व अन्य विषय आपल्या समोर ठेवत आहे. तरी त्यास मंजुरी घ्यावी ही विनंती.

आपला विश्वासू,
श्री. मलोहर गणपत सपाटे
चेअरमन



शरद नागरी सह. बँक लि. सोलापूर.

प्रधान कार्यालय - २१८/२१९ ब, गोल्डफिच पेठ, लकी चौक, सोलापूर.

ताळेबंद पत्रक

दि. ३१ मार्च २०२० अखेर

दि. ३१ मार्च २०१९	भांडवल व देणी	रुपये	दि. ३१ मार्च २०२०
४,००,००,०००.००	भाग भांडवल		४,००,००,०००.००
	अधिकृत भाग भांडवल		
	४०,००० भाग प्रत्येकी रु. १,०००/-		
२,२९,४७,३५०.००	खपलेले व वसूल झालेले		२,५२,८९,३५०.००
	२,५२,८९,३५०/- भाग प्रत्येकी रु. १,०००/-		
	व्यक्तीगत - २५,२८९.३५		
४,६७,०५,५३०.९७	गंगाजळी व इतर निधी		५,२७,७७,७९५.९५
१,६८,२९,९३४.०८	गंगाजळी	१,८२,४२,००९.०८	
९२,२८,०९५.८८	इमारत निधी	१,०२,९६,२९३.८६	
१,५८,५५,४५९.२९	संरक्षित व बुझीत निधी	१,७५,५५,४५९.२९	
१,७९,६४२.००	लक्ष्मण रामीकरण निधी	१,७९,६४२.००	
३,६२,०४२.००	धर्मादाय निधी	४,२५,०४२.००	
१,५०,०००.००	उत्तम विदर्भावरील आक. दरमुद	११,५०,०००.००	
४१,९४६.९२	गुंतावणूक घसारा निधी	४१,९४६.९२	
२०,०२,६९२.००	विशेष संशयित व बुझीत निधी	२६,०२,६९२.००	
४,९०,०००.००	सभारत कल्याण निधी	५,९०,०००.००	
४,००,०००.००	सेवक कल्याण निधी	५,००,०००.००	
३,७५,५२६.००	शैव्य महोत्सवी निधी	५,७५,५२६.००	
५२,९९,४७,७०९.०९	ठेवी		५९,०५,२२,५३९.९९
१४,२९,६७,७९७.०८	मुक्त ठेवी	१७,९३,४८,६२०.००	
३६,५८,९७६.००	आवर्तक ठेवी	३९,९३,०७६.००	
१५,२०,५०,२३५.००	पुनर्गुंतवणूक ठेव	१५,६४,६६,५८४.००	
११,४८,५४९.००	दामदुपट ठेव	८,२९,९५९.००	
२,६७,०८८.००	शरद लक्ष्मणी योजना	१,९५,२५९.००	
२,०२,३८,४३९.००	ठिम्मी ठेव	२,९२,६०,३६९.००	
१०,३२५.००	कॅश सर्टिफिकेट	०.००	
१२,५००.००	गज फोफिका ठेव योजना	१२,५००.००	
६,०९,४७,९८८.५७	रोव्हिंग ठेव	७,०२,६०,७२७.००	
१,९०,५४,०५९.९५	बालू ठेव	१,६९,४६,०९९.५४	
२,३८,४८,८२३.००	सुप्रिया लक्ष्मणी ठेव	२,८५,७३,७९८.००	
५,६२,७७३.००	मनोहरी ठेव	६,२९,३६९.००	
०.००	मनोहर लक्ष्मी ठेव योजना (१)	७०,४६६.००	
०.००	मनोहर लक्ष्मी ठेव योजना (२)	८९,२९८.००	
६५,६६,३८२.००	रुद्र ठेव (४०० दिवस)	४२,५६,७२४.००	
८,२८,९४,६००.३७	गुप्त ठेवी (एम.आय.डी.एस)	११,२७,९३,४९०.३७	
०.००	शरद सभान कृषी ठेव योजना	३६,८९,०००.००	
०.००	बँक गॅरंटी (उलट बँजू प्राप्ती)		३,२०,०००.००
५९,०८,००,५८९.२६	बेरीज पुढील पानावर		६६,८९,०९,५९७.०६



शरद नागरी सह. बँक लि. सोलापूर.

प्रधान कार्यालय - २६८/२६९ ब, गोल्डफिंच पेठ, लकी चौक, सोलापूर.

ताल्लेबंद पत्रक

दि. ३१ मार्च २०२० अखेर

दि. ३१ मार्च २०१९	जिंदगी व येणी	रुपये	दि. ३१ मार्च २०२०
१,३६,०९,८४७.००	हातालील रोख शिल्लक		१,४१,८७,७८२.००
१,३४,४८,५४९.०१	इतर बँकातील शिल्लक		२,०३,१८,४४६.५९
७१,९७२.६७	सहकारी बँका	१,१४,३५७.०४	
१,३२,२७,०८६.२५	राष्ट्रीयकृत बँका	१,८८,२५,८४३.७६	
१,४९,४८३.०९	इतर बँका	१३,७८,२४५.७६	
१७,२३,८२,८३३.००	गुंतवणूक		२२,८९,९०,५९६.००
११००.००	सहकारी संस्था शेअर्स	११००.००	
१,०००.००	महा. रा. सह. बँक लि. मुंबई	१,०००.००	
५००.००	सो. लि. मध्य. सह. बँक	५००.००	
१२,३९,०४६.००	आय.टी.वी.आय. बँक मु.दे.ईअरमार्केड	१३,३१,३४८.००	
६,१९,५२३.००	रिझर्व्ह फंड	६,६५,६७४.००	
६,१९,५२३.००	बिलडींग फंड	६,६५,६७४.००	
१५,८३,९६,०००.००	गव्हर्नमेंट सिन्थुऱिटीज	१७,४६,५०,०००.००	
१,२७,४६,२८७.००	इतर बँकेतील ठेवी	५,२९,२७,७४८.००	
३९,५६,९२,३१३.२५	कर्जे		६१,००,९०,९९६.२३
	तारणी कर्जे		
२,८२,४६,६२४.००	मुदत ठेव तारण	३,५७,३८,००५.००	
१,६९,५१०.००	आवर्तक ठेव तारण	२,०९,४५५.००	
५,१६,२७९.००	संबंध ठेव तारण	२,८३,३०८.००	
५४,६५,३३९.००	गुदत ठेव सी. सी.	७९,४८,६४५.००	
४,९२,५५,६३५.०७	हायपो. कॅश क्रेडीट	४,४५,७६,९४७.११	
६०,१८,०९०.१८	सिन्थुअर्ड कॅश क्रेडीट	६२,५४,९७४.००	
१,२६,७३,८९५.००	घर बांधणी कर्ज	९५,६८,६५०.००	
८,७४,२१,५५३.००	हायपो. टर्म लोन	१०,१७,१५,९४१.००	
१,२१,५७,८७२.००	वाहन कर्ज	१,०२,६१,०३७.००	
१,४५,७३,८९६.००	शेती कर्ज	२,८१,५८,१४७.००	
५९,५१,३३,५४२.२६	बेरीज पुढील पानावर		६७,३४,२७,८२०.८२



शरद नागरी सह. बँक लि. सोलापूर.

प्रधान कार्यालय - २१८/२१९ ब, गोल्डफिच पेठ, लकी चौक, सोलापूर.

ताळेबंद पत्रक

दि. ३१ मार्च २०२० अखेर



दि. ३१ मार्च २०१९	भांडवल व देणी	रूपये	दि. ३१ मार्च २०२०
५९,०८,००,५८१.२६	मागील बेरीज		६६,८९,०१,५९७.०६
०.००	वसुलीस पाठवलेली बिले (उलट बांधप्रमाणे)		०.००
१२,०८,२७८.००	अकार्यक्षम कर्जावरील व्याज		८७,५०,३५८.००
९८,५८,७८७.१७	व्याज देणे (तेजीवरील)		९३,१८,१३५.००
३२,६०,०२३.२६	इतर देणी		४३,५७,८७०.५३
३,३३,५८१.००	ऑडीट फी	३,६४,९२०.००	
२,२९,३९१.००	पे ऑर्डर	१,४८,१८२.००	
१,९१,१३६.००	लाभांश देणे २०१५-१६	०.००	
१,८४,७८४.००	लाभांश देणे २०१६-१७	१,७६,८८२.००	
२,३४,९९४.००	लाभांश देणे २०१७-१८	२,२०,५३४.००	
०.००	लाभांश देणे २०१८-१९	३,३२,६२६.००	
१३,७००.००	टेलिफोन बिल देणे	१४,६००.००	
२२,५८०.००	सस्पेन्स खाते	१६,०००.००	
२१,०००.००	विद्युत बिल देणे	३०,५००.००	
२७,८३४.२४	टी. डी. एस.	२०,२१८.५२	
३,८८,९७५.००	गिम्पी रजंट सुरक्षा उंव	३,७८,३७५.००	
४,६४,७४५.००	सेवक बोनस एक्स्टोशिया	५,५३,५१६.००	
०.००	आयकर देणे	८,००,०००.००	
५१,५७४.००	डी. डी. देणे	२,५८,०९०.००	
१,५१,५००.००	राज्य कृषी कर्ज माफी देणे	०.००	
२३,०२५.००	एक्युकेशन अव्हेन्स फंड-(२०१४)	३०,०१९.००	
१,१५,४४४.००	सेवक मद्यिष्य निर्वाह निधी	१,३९,४२४.००	
२,६०,३५७.००	एन डी टीटीएस देणे	४,१२,८०१.००	
५,३४,७७०.०२	जी एस टी देणे	०.००	
०.००	एस जी एस टी देणे	२,०५,२३३.०१	
०.००	सी जी एस टी देणे	२,५०,२८३.००	
४,६२५.००	प्रोफेशनल टॅक्स	५,२७५.००	
६२,७३,०६६.९८	नफा - तोटा		६५,१२,४५८.७६
	मागील नफा	६२,७३,०६६.९८	
	दजा विनिश्चय	६२,७३,०६६.९८	
	अधिक चालू सालचा नफा २०१९-२०	६५,१२,४५८.७६	
१३,६६,८६,२४८.९४	शाखा अॅडजेस्टमेंट		२०,१३,१४,९२९.५८
७५,६०,८६,९८५.६१	एकूण		८९,९१,५५,३४८.९३

तपासले, अहवालातील शेन्दास पात्र राहून बरोबर आहे.

श्री. राजेंद्र श्रीपती आवताडे
मुख्य कार्यकारी अधिकारी

धनराज नोगजा अॅण्ड असोसिएट्स
चार्टर्ड अकॉंटंट
वैधानिक लेखा परीक्षक



शरद नागरी सह. बँक लि. सोलापूर.

प्रधान कार्यालय - २१८/२१९ ब, गोल्डफीच पेठ, लकी चौक, सोलापूर.

ताळेबंद पत्रक

दि. ३१ मार्च २०२० अखेर

दि. ३१ मार्च २०१९	जिंदगी व येणी	रुपये	दि. ३१ मार्च २०२०
५९,५१,३३,५४२.२६	मागील बेरीज		६७,३४,२७,८२०.८२
६३,३३,३५१.००	सोने तारण	४४,५०,०२१.००	
१०,५४,८८,९०१.००	सिखयुअई कर्जे (निलकन)	९,७३,५५,२५३.५०	
	जामिनकी कर्जे		
२,६६,७६,५३५.००	प्यार तारण कर्जे	५,५९,६२,४४९.६२	
३,१६,४१,९९०.००	वैयक्तिक जामिन कजे	३,८६,६३,२८८.००	
३०,४६,७८३.००	बचतगट कर्जे	८३,०६,८७५.००	
१,३८,००,१७६.४४	व्याज येणे		१,२९,९६,२२४.४४
४२,१६,८४५.४४	गव्ह सिक्कू वरील व्याज	३८,८८,४९०.४४	
३,७५,०५७.००	गुंतवणूकीवरील व्याज	३,५७,३७६.००	
२२,०८,२७८.००	अनावयस्य कर्जावरील येणे व्याज	८७,५०,३५८.००	
	बसुलीस पाठविलेली विले (उलट बाजू प्रमाणे)		
	बँक गॅरंटी (उलट बाजू प्रमाणे)		३,२०,०००.००
५९,२१,०५७.७६	फर्निचर - फिटशधर		५९,०७,३१६.६१
३,८१,७५२.००	डेस्टॉक	३,२५,२८६.००	
१८,२६,८३६.००	डेस्टॉक माकेटगट	१६,३१,९९७.००	
२,२८०.००	लायबरी	३,८०६.००	
७,७४,३१७.२६	कॉम्प्युटर हार्डवेअर अँड सॉफ्टवेअर	५,१५,१४२.११	
३७,८५७.००	इले. इन्स्ट्रुमेंशन	३२,५७८.००	
१२,४९,४१०.००	डेस्टॉक सुरते तारापूर	११,५४,०८१.००	
१६,४८,६०५.५०	डेस्टॉक विजापूर रोड	१४,७४,८२५.५०	
४५,४५,९६०.२१	इतर येणी		५९,८७,१२७.४८
४,९९५.००	टेलिफोन डिपॉझिट	४,९९५.००	
१५,००,०००.००	जगा नाटे डिपॉझिट	१५,००,०००.००	
१,२४,२९४.००	प्रिटींग व स्टेशनरी स्टॉक	९५,४२३.००	
२,५९,६४०.००	स्टाफ फेस्टीव्हल अँड व्हॉन्सा	२,९८१.००	
१०,२४,७५८.००	गव्हर्नमेंट सिखयु. प्रिमियम	३२,२६,६०७.००	
२५,५३०.००	इले. डिपॉझिट	२७,०१०.००	
६,०२७.३०	आयर्डीबीआय बँक (एफ.डी.ओ.डी.)	०.००	
१,०९,४१६.००	इन्शुरन्स प्रिपेड	१,०९,३९७.००	
१,५१,५००.००	राज्य कृषी कर्मशाफी शेतकरी देय	०.००	
२९,०२५.००	एचयुकेशन असेअरनेस फंड २०१४	३०,०११.००	
१,९६,४०२.००	डेफर टॅक्स	१,९६,९०२.००	
१०,५२,५००.००	जामा माडे अँड. मुस्ते तारापूर शरण	७,८२,५००.००	
६५,६७२.२१	जी एस टो येणे	११,२९७.४८	
१३,६६,८६,२४८.९४	शाखा अँडजेस्टमेंट		२०,१३,१६,८५९.५८
७५,६०,८६,९८५.६१	एकूण		८९,९९,५५,३४८.९३

श्री. माणिकप्रभु कोंडोपंत मुळे
तडा संचालक

श्री. महेश महादेव माने
व्हा. चेअरमन

श्री. मनोहर गणपत सपाटे
चेअरमन



शरद नागरी सह. बँक लि. सोलापूर.

प्रधान कार्यालय - २१८/२१९ ब, गोल्डफिच पेठ, लकी चौक, सोलापूर.

नफा तोटा पत्रक

दि. ३१ मार्च २०२० अखेर

दि. ३१ मार्च २०१९	खर्च	रुपये	दि. ३१ मार्च २०२०
४,९९,६४,८८०.००	व्यज्न ठेवीवरील व घेतलेल्या कर्जांवरील		४,७९,५१,०१०.६२
४,९८,००,५२३.००	ठेवीवरील दिलेले व्याज	४,७९,११,९५६.८२	
९,६४,३६४.००	कर्जावरील दिलेले व्याज	१३,२९२.८०	
	बाळा व्याज	२६,२४९.००	
८३,८४,३९७.००	पगार, भत्ते, प्रवास खर्च इ.		९०,५१,६९६.००
३३,९००.००	संचालक मंडळ भत्ता		३३,९००.००
२४,६९,२९९.४७	भाडे, कर विमा, वीज		२५,६५,७०९.००
९,६०,५३४.५४	टपाल, तार, दुरध्वनी		९,९३,५९६.६३
३,८९,७९०.००	लेखापरीक्षणची फी		३,२७,२५०.००
९४,४३,७९९.९५	जीज व वुरुन्ती		९३,२९,७९२.३३
३,५०,४०८.६७	स्टेशनरी, छापाई, जाहिरात		३,०६,२५२.६७
३६,३९९.००	वकील फी		३५,३९०.००
५३,४५,८८८.८२	इतर खर्च		८३,०७,६५८.७४
९४,२९,५३५.००	अंशेप देव कर्मिणा	९३,३६,२९६.००	
५,९८,६०८.८२	निरकोळ खर्च	७,४६,२७४.७४	
९०,०००.००	गॅज खाती	३३,६००.००	
१,९९,८६५.००	नादिल खर्च	२,३९,१०९.००	
३१,९९,८८०.००	आयकर	३९,६०,३०९.००	
०.००	अकार्यक्षम कर्जावरील तरतूद	२०,००,०००.००	
६२,७३,०६६.९८	निव्वळ नफा ताळेवंददास दर्ज		६५,१२,४५८.७६
६,६८,४४,९९४.६३	एकूण		७,६६,९०,५४६.७५

श्री. राजेंद्र श्रीपती आवताडे
मुख्य कार्यकारी अधिकारी

तपासले, अहमालातील शे-यास पात्र राहून बरोबर आहे.

धनराज नोगाजा अॅण्ड असोसिएट्स

चार्टर्ड अकॉउंटंट
वैधानिक लेखा परीक्षक



शरद नागरी सह. बँक लि. सोलापूर.

प्रधान कार्यालय - २१८/२१९ ब, गोल्डफिच पेठ, लकी चौक, सोलापूर.

नफा तोटा पत्रक

दि. ३१ मार्च २०२० अखेर

दि. ३१ मार्च २०१९	उत्पन्न	रुपये	दि. ३१ मार्च २०२०
६,२२,१९,४३९.१०	मिळालेले व्याज		७,२३,७७,४७०.१४
१०,७८,०९९.००	गुंतवणीवरील व्याज	१०,९३,०५२.००	
१,७१,२२,०७२.२२	रफ्तारी पोखे व्याज व नफा	१,२३,४२,५५३.६७	
५,०९,५९,४९१.५३	कार्यालयीन व्याज	५,८३,९८,४१४.८२	
९९,७८१.३५	ग्युल्युअल फंड व्याज	१,४३,४५०.६५	
०.००	शाखा व्याज		
१,०५,७७५.००	कमिशन, हुंडणावळ, लॉकर भाडे इ.		१,९०,०१७.६२
४५,१८,९०३.५३	इतर उत्पन्न		४०,४३,०५८.९९
६,६८,४४,११४.६३	एकूण		७,६६,१०,५४६.७५

श्री. माणिकप्रभु कोंडोपंत मुळे
तज्ञ संचालक

श्री. महेश महादेव माने
ज्हा. वेअरमन

श्री. मनोहर गणपत सपाटे
चेअरमन



शरद नागरी सह. बँक लि. सोलापूर.

प्रधान कार्यालय - २१८/२१९ ब, गोल्डफिच पेठ, लकी चौक, सोलापूर.

परिशिष्ट 'अ'

(रु. लाखात)

१) संस्थेचे नांव	: शरद नागरी सहकारी बँक लि. सोलापूर. मुख्य कार्यालय २१८/२१९, ब, गोल्डफिच पेठ, लकी चौक, सोलापूर.
२) रजिस्ट्रेशन नंबर व तारीख	: एसयूआर / वीएनके /(ओ) / १२६ / ९७-९८ दिनांक : ०८/०७/१९९७
३) आर. बी. आय. लायसन्स नंबर व तारीख	: युबीडी महा. १५८५ पी दिनांक : २२/०५/१९९८
४) बँकेचे कार्यक्षेत्र	: सोलापूर, सांगली, सातारा, पुणे, अहमदनगर व उस्मानाबाद
५) तपशील	: ३१ मार्च २०२० अखेर
६) एकूण शाखा मुख्य कार्यालयासह	: चार शाखा
७) सभासद संख्या	
सभासद	: ४३८८
नामगात्र सभासद	: ८६३
८) खपतेले व वसूल झालेले भाग भांडवल	: रु. २५२.८१
९) एकूण गंगाजळी व इतर निधी	: रु. ५२७.७८
१०) ठेवी	: रु. ५९०५.२३
चालू ठेवी	: रु. १६९.४६
बचत ठेवी	: रु. ७०२.६९
मुदत ठेवी	: रु. ५०४९.१६
११) कर्जे	रु. ४९००.९१
तारख कर्जे	: रु. ३६३०.४९
विनातारण कर्जे	: रु. ४६९.७०
१२) प्रमाण	
अग्रक्रम क्षेत्रासाठी	: ४९.९६%
दुर्बल घटकांसाठी	: ९८.५८%
१३) उचललेली कर्जे	:
१४) गुंतवणूक	: रु. २२८९.९१
१५) धकबाकीचे प्रमाण	: १०.४४%
१६) ऑडीट वर्ग	: 'अ'
१७) नफा-तोटा	
नफा	: रु. ६५.९२
१८) एकूण कर्मचारी	२६
मुख्य कार्यकारी अधिकारी	: १
अधिकारी	: ८ (हंगामी १)
एकूण लिपिक	: १३ (हंगामी २)
एकूण शिपाई	: ४ (हंगामी १)
१९) खेळते भांडवल	: रु. ६८८७.६८

INDEPENDENT AUDITOR'S REPORT FOR THE YEAR ENDED 31ST MARCH 2020

[See Section 81 and Rule 69 (3)]

To,
The Members of
Sharad Nagari Sahakari Bank Limited Solapur.

Report on the Financial Statements as a Statutory Auditor

We have audited the accompanying financial statements of Sharad Nagari Sahakari Bank Ltd, Solapur (Hereinafter referred to as the "Bank") which comprise the Balance Sheet as at 31st March, 2020, and the Statement of Profit and Loss for the year ended on that date, and a summary of significant accounting policies and other explanatory information incorporated in these financial statements of the Bank audited by us for the period 1st April 2019 to 31st March 2020.

Management's Responsibility for the Financial Statements

Management is responsible for the preparation of these financial statements in accordance with the Maharashtra Co-operative Societies Act, 1960, Banking Regulation Act, 1949 (AACs), & RBI Guidelines. This responsibility includes the design, implementation and maintenance of internal control relevant to the preparation of the financial statements that are free from material misstatement, whether due to fraud or error.

Auditor's Responsibility

Our responsibility is to express an opinion on these financial statements based on our audit. We conducted our audit in accordance with the applicable Standards issued by The Institute of Chartered Accountants of India and under the MCS Act / B.R. Act / RBI guidelines. Those Standards require that we comply with the ethical requirements and plan and perform the audit to obtain reasonable assurance about whether the financial statements are free from material misstatement.

An audit involves performing procedures to obtain audit evidence about the amounts and disclosures in the financial statements. The procedures selected depend on the auditors' judgment, including the assessment of the risk of material misstatement of the financial statements, whether due to fraud or error. In making those risk assessments, the auditor considers internal control relevant to the Banks' preparation and fair presentation of the financial statements in order to design audit procedures that are appropriate in the circumstances. An audit also includes evaluating the appropriateness of accounting policies used and reasonableness of accounting estimates made by management, as well as evaluating the overall presentation of the financial statements.

We believe that the audit evidence we have obtained is sufficient and appropriate to provide a basis for our audit opinion.

Opinion

1. We have obtained all the information and explanations which, to the best of our knowledge and belief, were necessary for the purpose of our audit.
2. In our opinion proper books of accounts as required by the Maharashtra Co-operative Societies Act, 1960 have been kept by the Bank, so far as appears from our examination of the books.
3. The Balance Sheet and the State of Profit & Loss dealt with by this report are in agreement with the books of account and are drawn up in accordance with provisions of Section 29 of the Banking Regulation Act, 1949, read with provisions of the Maharashtra Co-operative Societies Act, 1960 and Rules made there under.
4. The transactions of the Bank, which have come to our notice, have generally been within the powers of the Bank.

5. The returns received from the offices of the Bank have been found adequate for the purposes of our audit.
6. The reports on the accounts of the branches audited by internal auditors have been dealt with in preparing our report in the manner considered necessary by us.
7. The Bank recognizes income from interest on Loans & Advances, Commission, Brokerage, leave encashment benefits, dividends & Locker Rent on cash basis which is in contravention of AS-09, "Revenue Recognition" which requires income to be recognized on accrual basis. The impact of the same, if any, on the Financial Statements cannot be ascertained.
8. The Bank has not provided for Leave Encashment Liability as at 31.03.2020. The said liability is required to be provided as per actuarial valuation, as required by AS-15(Revised), "Accounting for Retirement Benefits". The impact of the same, if any, on the Financial Statements cannot be ascertained.
9. The Bank has not disclosed the gross block of fixed assets and net block of fixed assets, as required to be disclosed in accordance with AS-10, "Property, and Plant & Equipments".
10. The Bank has not prepared Cash Flow Statement as required by AS-3, "Cash Flow Statement".
11. The Bank has not disclosed related party information as required by AS-18, "Related Party Disclosure".
12. The Bank has not calculated and disclosed earnings per share, as required by AS-20, "Earnings per Share".
13. In our opinion and to the best of our information and according to the explanations given to us and as shown by the books of account of the Bank, the said accounts **subject to para 7 to 14 above**, together with the notes thereon, subject to our comments and observations contained in the **Audit Memorandum annexed to this Statutory Auditor's Report and Long Form Audit Report**, give the information required as per **The Maharashtra Co-operative Societies Act, 1960 and The Maharashtra Co-operative Societies Rules, 1962, The Banking Regulations Act, 1949 (As applicable to Co-operative Societies)**, and circulars issued by the Registrar, in the manner so required for the Bank, gives a true and fair view in conformity with the accounting principles generally accepted in India :
 - i) In the case of the Balance Sheet, of the state of affairs of the Bank as at 31st March, 2020.
 - ii) In the case of Profit and Loss Account, of the Profit for the year ended on that date.
14. UDIN for the attached Balance Sheet, Profit & Loss Account, LFAR, NPA Statement, CRAR and related certificates is 20112163AAAAQ19407
15. We further report that for the year under audit, the Bank has been awarded "A" Classification.

For Dhanraj Nogaja & Associates
Chartered Accountants



(Dhanraj H. Nogaja)
Partner

M. No. 112163

Co-op. Empowerment No. 10395
UDIN.20112163AAAAQ19407

Place : Solapur

Date: 21/12/2020

Sharad Nagari Sahakari Bank Ltd.

Significant Accounting Policies and Notes forming part of Accounts
For the year ended 31st March 2020

Summary of significant accounting policies:

Basis of preparation:

The financial statements of the Bank have been prepared in accordance with the generally accepted accounting principles in India. The Bank has prepared these financial statements to comply in all material respects with the accounting standards issued by the Institute of Chartered Accountants of India, to the extent applicable, and applicable statutory provisions under the Banking Regulation Act, 1949, & Maharashtra Co-operative Societies Act, 1960.

The financial statements have been prepared following the going concern concept on an accrual basis, unless otherwise stated, under the historical cost convention.

The accounting policies adopted in the current year are consistent with those of the previous year.

Uses of Estimates:

The presentation of financial statements are in conformity with generally accepted accounting principles, requires management to make estimates and assumptions that affect the reported amounts of assets, liabilities, revenues and expenses and other disclosure of contingent liabilities at the end of the reporting period. Although these estimates are based on management's best knowledge of current events and actions, uncertainty about these assumptions and estimates could result in outcomes requiring a material adjustment to the carrying amounts of assets or liabilities in the future periods.

Revenue Recognition (AS - 9):

Income is accounted on accrual basis as and when it is earned except for:

- a) The income on Non-Performing Assets is recognized on realization, as per RBI directives.
- b) Interest on fixed income securities and fixed deposits with banks is recognized on accrual basis in case it is serviced regularly.
- c) Commission, exchange, locker rent, processing fees, insurance commission, dividends on shares of co-operative institutions and mutual funds are accounted on receipt basis.
- d) Profit on trading on mutual fund in liquid cash plan is accounted for on receipt basis.

Advances:

- a) The classification of advances into Standard, Sub-standard, Doubtful and Loss assets as well as provisioning on Standard Assets and Non-Performing Advances has been arrived at in accordance with the Income Recognition, Assets Classification and Provisioning Norms prescribed by the RBI from time to time till date.

- b) The unrealized interest in respect of advances classified as Non-Performing is disclosed as "Overdue Interest Reserve" as per RBI directives.

5. Fixed Assets:

- a) Fixed assets are stated at cost, net of accumulated depreciation. Cost comprises purchase price, borrowing cost, if eligible, and cost of bringing the asset to working condition for intended use. Any discount, rebates are deducted in arriving at the purchase price.
- b) Gains or losses arising from sale of asset are recognized in the profit and loss account.

6. Depreciation on Fixed Assets:

- a) Depreciation on fixed assets is calculated on straight line method. Depreciation on premises is calculated considering the remaining useful life of the said premises.
- b) Depreciation on fixed assets is charged at the rates considered appropriate by management. The rate of depreciation is as under:

Particulars	Method of Depreciation	Rate of Depreciation
Dead stock	WDV	10 %
Machinery	WDV	15%
Library	WDV	10%
Computers Software & Hardware	WDV	33.33%
Electrical Installation	WDV	15%

- c) Depreciation on assets purchased or sold during the year is charged on the basis of number of days used.

7. Investments:

- a) Investments other than in those held against term deposits with banks / institutions, mutual funds, shares of co-operative institutions are classified into Held to Maturity (HTM), Available for Sale (AFS) and Held for Trading (HTF) categories in accordance with RBI guidelines.
- b) Investments under HTM category are carried at book value. Premium paid, if any, is amortized over the residual life of the particular security.
- c) Investments under AFS category are valued scrip-wise at lower of cost or market value. Net depreciation, if any, under each classification has been provided for. Net appreciation, if any, has been ignored.
- d) Investments under HTF category have been marked to market. Net depreciation, if any, under each classification has been provided for. Net appreciation, if any, has been ignored.
- e) Market value in the case of Govt. and Other Securities, for which quotes are available, is determined on the basis of Yield to Maturity (YTM) method as indicated by Primary Dealers Association of India (PDAI) jointly with Income and Money Market Derivatives Association of India (FIMMDA).
- f) Shares of Co-operative Societies, investment in mutual fund liquid cash plan and fixed deposits with banks are held at cost.

8. Foreign Exchange Transactions:

There are no foreign exchange transactions made by the Bank.

9. Employee Benefits (AS - 15):

- a) The retirement benefits in the form of Provident Fund are a defined contribution scheme. The contributions to the provident fund are charged to profit and loss account for the year on cash basis.

b) The Bank has not implemented any Gratuity Scheme for the benefit of the employees.

Taxes on Income:

Tax expense comprises only current taxes.

Segment Reporting (AS - 17) :

a) As per the RBI guidelines, segment reporting is made as under:

i) Treasury Operations includes all investment portfolio, profit/loss on sale of investments and money market transactions. The expenses of the segment consist of interest expenses on funds borrowed from external sources as well as internal sources and depreciation/amortization of premium on IITM category.

ii) Other Banking Operations include all other operations not covered under Treasury Operations.

b) The Bank's operating businesses are organized and managed separately according to the nature of the services provided, with each segment representing a different business unit.

c) Income and expenses in relation to the segments categorized based on the items that are individually identifiable to the segments.

d) Deposits, Interest paid / payable on deposits, Borrowings and interest paid / payable on Borrowings are allocated in the ratio of average investments to average advances in the segments Treasury and Forex and Other Banking Operations, respectively.

e) Unallocated expenses include general corporate income and expense items which are not allocated to any business segment.

Notes Forming part of Accounts:

Appropriation of Profit:

The Bank had been following the practice of accounting for the appropriation of the profits of the respective year in the subsequent financial year after their approval at the Annual General Meeting. The effects of these appropriations were thus included in the Financial Statements of the next financial year.

Prior Period Items (AS - 5):

There are no items of significance in the prior period account requiring disclosure.

Related Party Disclosure:

The Bank is a co-operative bank under the Banking Regulation Act, 1949 and hence there are no related parties requiring a disclosure under Accounting Standard 18, issued by The Institute of Chartered Accountants of India.

Earnings perShare:

Particulars	2019-20	2018-19
Net Profit after Tax attributable to Equity Shareholders (before appropriation) (in Lakhs)	65.12	62.73
Average number of equity shares outstanding during the period (Actual)	4388	4334

Basic and Diluted Earnings Per Share (in Rs.)	1484	1447
Nominal Value per Share	1000	1000

5. Impairment of Assets:

The Bank has ascertained that there is no material impairment of any of its assets and as such no provision under Accounting Standard 28 on Impairment of Assets issued by the ICAI, is required.

6. Provisions, Contingent Liabilities and Contingent Assets:

The Bank has not made provisions for contingent liability since in the opinion of management, there are no such contingent liabilities.

Contingent liabilities on account of Bank Guarantees (Fully secured against fixed deposits) are Rs 3.20 Lakhs.

7. Cash Flow Statement:

As required by AS 3 on cash flow statement the Bank has not prepared and disclosed the cash flow statements. However there is no effect on the profitability due the same.

C. Disclosure as per RBI Guidelines

Movement of CRAR and Investment

(Rs. In Lakhs)

Sr. No.	Particulars	31.03.20	31.03.19
1	Capital to Risk Asset Ratio (CRAR)		
	Capital Tier 1	607.09	550.66
	Capital Tier 2	34.13	27.91
	Total of Tier 1 and Tier 2 Capital	641.63	578.57
	Total Risk Weighted Assets	3811.63	3638.23
	Capital to Risk Assets Ratio	16.83	15.90
2	Value of Investments are as under:		
	Government/Approved Securities-(SLR)		
	a) PERMANENT CATEGORY (HTM)		
	b) Face Value	1750.00	1583.96
	c) Book Value	1746.50	1600.00
	d) Market Value	1750.00	1600.00
3	Composition of Non-SLR Investments	542.61	139.85

Sr. No.	Issuer	Amount	Extent of 'below Investment grade' Securities	Extent of 'unrated securities'	Extent of 'unlisted securities'
A	PSUs	0.00	0.00	0.00	0.00
B	FIs (Shares of DCCB & MSCB & SDIC Bank)	0.015	0.00	0.00	0.00
C	Public and Private Banks	0.00	0.00	0.00	0.00
D	Others	0.00	0.00	0.00	0.00
E	Provision held towards depreciation		0.00	0.00	0.00
	Total	0.015	0.00	0.00	0.00

	Particulars	Amount
A	Opening Balance	0.41
B	Additions during the year since April	0.00
C	Reductions during the above period	0.41
D	Closing Balance	0.00
E	Total Provisions held	0.00

Sr.No	Particulars	31.03.2019	31.03.2020
5	Advances against Shares and Debentures	0.00	0.00
6	Advances to Directors, their relative and Companies/Firms in which they are interested Fund Based	0.00	0.00
7	Average Cost of Deposit	8.02%	8.11%
8	NPAs		
	a) Gross NPA	6.94%	10.54%
	b) Non Performing Investment	0.00	0.00
	c) Net NPA	2.54%	5.81%
9	Movement in NPA (%)		
	Gross NPA	6.94%	10.54%
	Net NPA	2.54%	5.81%
10	Profitability		
	a) Interest income as a percentage of working funds	10.17%	10.37%
	b) Non-Interest income as a percentage of working funds	0.79%	0.69%
	c) Operating Profit as a percentage of working funds	1.54%	1.42%
	d) Return on Assets (Net Profit/Average of Working Funds)	1.08%	1.08%
	e) Business (Deposit+Advances) Per Employee (Rs. In Lakhs)	339.52	370.56
	f) Profit per employee (Rs. In Lakhs)	2.32	2.41
11	Provision made towards NPAs, depreciation in investments, Standard	178.65	201.64

Assets			
12	Movement in Provision		
	A) Towards NPAs		
	Opening Balance	178.65	178.65
	Addition During the year	0.00	22.99
	Less: Closed/Written Off	0.00	0.00
	Closing Balance	178.65	201.64
	B) Towards Standard Assets		
	Opening Balance	8.40	9.50
	Addition During the year	1.10	2.00
	Less: Closed/Written Off	0.00	0.00
	Closing Balance	9.50	11.50
	C) Towards Depreciation on Investments		
	Opening Balance	0.41	0.41
	Addition During the year	0.00	0.00
	Less: Closed/Written Off	0.00	0.00
	Closing Balance	0.41	0.41
13	Foreign Currency assets	0.00	0.00
	Foreign Currency liabilities	0.00	0.00
14	Payment of DICGC Insurance Premium	5.23	6.17
15	Penalty imposed by RBI	0.00	0.00
16	Restructured Accounts	0.00	0.00

17. Fixed Assets- Valuation / Revaluation

	31.03.2019	31.03.2020
Revaluation	0.00	0.00

18. There were no Repo/Reverse Repo Transactions during the year.

Subject to our report of even date

For Dhanraj Nogaja & Associates
Chartered Accountants

(Dhanraj H Nogaja)
Partner

M.No. 112163

Place: Solapur

For Sharad Nagari Sahakari
Bank Limited

Manager

Chairman

Date: 21/12/2020



शरद नागरी सह. बँक लि. सोलापूर.

प्रधान कार्यालय - २१८/२१९ ब, गोल्डफिच पेठ, लकी चौक, सोलापूर.

वार्षिक अंदाज पत्रक सन २०२० - २०२१

(रु. लाखात)

तपशील	अंदाजे २०१९-२०२०	प्रत्यक्ष २०१९-२०२०	अंदाजे २०२०-२०२१
अ) उत्पन्न			
१) गुंतवणुकीवरील व्याज	१३२.५८	१३९.७९	१६१.२
२) कर्जावरील व्याज	५९०.९०	५८३.९८	६७३.९८
३) कमिशन, हुंडणावळ, लॉकर भाडे	१.६०	१.९०	२.००
४) इतर उत्पन्न	४७.८०	४०.४३	४२.१३
एकूण	७७२.८८	७६६.१	८७९.३१
ब) खर्च			
१) ठेवीवर दिलेले व्याज	४७०.२५	४७९.१२	५३९.१२
२) घेतलेल्या कर्जावरील व्याज	२.००	०.१३	२.००
३) शाखेला दिलेले व्याज	०.५०	०.२६	०.५०
एकूण	४७२.७५	४७९.५१	५४१.६२
क) व्यवस्थापन खर्च			
१) पगार, भत्ते, प्रवास खर्च इ.	९०.२०	७९.३३	९८.९९
२) भाडे, कर, विमा, वीज	२६.३०	२५.६६	२७.३०
३) टपाल, तार, दूरध्वनी	१.९०	१.९४	२.००
४) लेखापरिक्षणाची फी	४.२०	३.२७	४.२०
५) झीज व दुरुवस्ती	१४.५०	११.२४	१२.५०
६) स्टेशनरी, छपाई, जाहिरात	३.८०	३.०६	३.२०
७) कायदा सल्लागार फी	१.००	०.३५	१.००
८) सादिल खर्च	२.३०	२.३१	२.५०
९) बँक वर्गणी	०.३०	०.३४	०.३४
१०) ग्रॅज्युटी	२.००	३.४५	६.००
११) संक्षेप ठेव कमिशन	१४.५०	१३.३६	१४.५०
१२) सेवक भविष्य निर्वाह निधी	९.०५	८.०८	९.१०
१३) इतर खर्च (संकीर्ण)	६.२०	७.४६	९.५०
१४) गव्ह. सिक्यु. वरील अधिमूल्य खर्च	१.२०	२.०२	३.००
१५) आयकर	३२.५०	३९.६०	४५.००
	२०९.९५	२०९.४७	२३९.१३
१७) तरतूदी	२०.००	२०.००	३०.००
एकूण खर्च	७०२.७०	७००.९८	८१०.७५
ड) निव्वळ नफा (+) / तोटा (-)	(+) ७०.१८	(+) ६५.१२	(+) ६८.५६



शरद नागरी सह. बँक लि. सोलापूर.

प्रधान कार्यालय - २१८/२१९ ब, गोल्डफिच पेठ, लकी चौक, सोलापूर.

शरद नागरी सहकारी बँक लि., सोलापूर शाखानिहाय तुलनात्मक माहिती

शाखा	ठेवी		कर्जे		नफा/तोटा	
	२०१८-१९	२०१९-२०	२०१८-१९	२०१९-२०	२०१८-१९	२०१९-२०
मुख्य शाखा	३९८०.५९	४,५४६.४४	२७४४.५९	२,६२५.२५	४२.७६	२२.०१
मार्केट वार्ड	४१५.९१	६०४.७३	३६०.४८	४४२.१८	७.८८	११.०८
सुस्ते-तासपूर	३२४.४९	३४०.४६	५१४.१८	६७४.२४	१७.८८	२५.०१
विजापूर रोड	४९०.४९	४१३.६०	२५७.६७	३५८.४४	-५.७९	७.०२
एकूण	५२११.४८	५,९०५.२३	३९५६.९२	४,१००.११	६२.७३	६५.१२

Depositor Education and Awareness Fund Details

Particulars	Previous Year 2019	Current Year 2020
Opening Balance of amount transferred to DEAF	27970	29025
Add : Amount transferred to DEAF during the year	1055	986
Less: Amount reimbursed by DEAF towards claims	0	0
Closing balance of amount transfer	29025	30011

* आकर्षक व्याजदर *

कालावधी	सर्वसाधारण व्यक्तींसाठी	ज्येष्ठ नागरिक व संस्था
३० ते ९०	५.५० %	०.५० %
९१ ते १८० दिवस	६.५० %	०.५० %
१८१ ते ३६५ दिवस	७.५० %	०.५० %
३६६ दिवस ते ३ वर्ष	८.०० %	०.५० %
३ वर्ष ते ५ वर्ष	७.५० %	०.५० %

दामदुण्ट १२० महिने



शरद नागरी सह. बँक लि. सोलापूर.

प्रधान कार्यालय - २१८/२१९ ब, गोल्डफिच पेठ, लकी चौक, सोलापूर.

❀ सभासदांना नम्र सूचना ❀

- ▶ सभासदांनी लाभांशाची रक्कम वार्षिक सभेत जाहीर केल्यापासून ३ वर्षांच्या आत घेऊन जाणे. लाभांश मुदतीच्या आत न नेल्यास उपविधी प्रमाणे सदर रक्कम गंगाजळीत जमा केली जाईल.
- ▶ आपला पत्ता बदलला असल्यास बदलेला पत्ता, मोबाईल नं. इ. माहिती बँकेस त्वरीत कळवावी.
- ▶ सभासदांनी आपल्या वारसाचे नांव नोदविलेले नसल्यास ते त्वरीत नोंदवावे.
- ▶ ज्या सभासदांनी शेअर्स सर्टिफिकेट्स अद्यापपर्यंत नेली नाहीत, त्यांनी बँकेच्या कार्यालयीन वेळेत घेवून जावीत.
- ▶ कॅश क्रेडिट हायपोथिकेशन कर्ज खात्यावर नियमिपणे व्यवहार करावेत व मुदतीत नुतनीकरण करून घेऊन कर्जाच्या सर्व अटी व शर्तीचे पालन करून १% व्याजामध्ये सूट घ्यावी.
- ▶ कर्जदारांनी आपले कर्जाचे हप्ते व व्याज नियमित भरून रिबेट योजनेच्या शर्ती व अटीची पूर्तता करून व्याजामध्ये १ % सूट मिळवावी.
- ▶ रिझर्व्ह बँकेच्या नियमांनुसार सर्व सभासदांना नम्र निवेदन आहे की, ज्या सभासदांनी KYC (आपला ग्राहक ओळखा) बाबतीत पूर्तता केलेली नाही त्यांनी सदरची पूर्तता करणे अत्यंत आवश्यक आहे. तरी त्वरीत पूर्तता करावी.
- ▶ ज्या सभासदांचे शेअर्स रु. १०००/- पेक्षा कमी असतील अशा सभासदांनी कमी असलेल्या शेअर्सची रक्कम भरून घ्यावी.
- ▶ ९७ वी घटना दुरुस्तीप्रमाणे सभासदांना यापुढे 'सक्रिय सभासद' म्हणून राहण्यासाठी बँकेत ठेवी ठेवणे अथवा कर्ज घेणे आवश्यक आहे.
- ▶ ९७ वी घटना दुरुस्ती प्रमाणे सर्व सभासदांनी आपले शेअर्स रक्कम रु. १०००/- च्या पटीमध्ये करून घ्यावे.



अहवाल सालामध्ये भारतातील जे थोर नेते, संशोधक, शास्त्रज्ञ, तंत्रज्ञ, लेखक, साहित्यिक, कलावंत, शिक्षण तज्ञ, सामाजिक कार्यकर्ते, बँकेचे सभासद दिवंगत झाले त्यांना नम्रतापूर्वक भावपूर्ण श्रद्धांजली. ईश्वर त्यांच्या आत्म्यास शांती देवो.



शरद नागरी सह. बँक लि. सोलापूर.

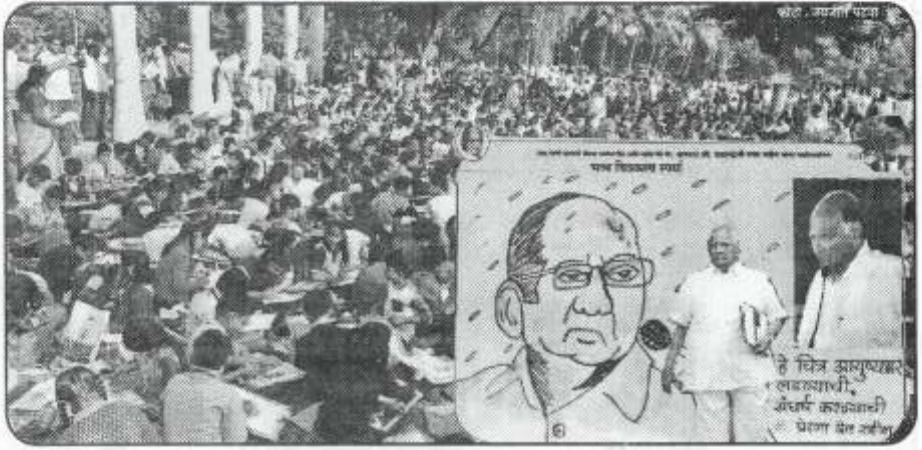
प्रधान कार्यालय - २१८/२१९ ब, गोल्डफिच पेठ, लकी चौक, सोलापूर.

* बँकेचे सेवक वृंद *

अ.क्र.	सेवकाचे नाव	पद
१.	श्री.राजेंद्र श्रीपती आवताडे	मुख्य कार्यकारी अधिकारी
२.	श्री. रुकमोद्दिन बंधुभाई शेख	शाखा व्यवस्थापक
३.	श्री.दत्तात्रय वसंत चटके	शाखा व्यवस्थापक
४.	श्री.केशव किसन क्षीरसागर	शाखा व्यवस्थापक
५.	सौ.स्वाती विष्णू सपाटे	आय टी मॅनेजर
६.	सौ.संगीता नागेश चव्हाण	ज्यु.ऑफिसर
७.	श्री.जगदीश मल्लिकार्जुन पाटील	ज्यु.ऑफिसर
८.	श्री. संदीप रामचंद्र टोणपे	वसुली अधिकारी
९.	श्री. दिपक प्रभाकर आदोने	ज्यु.ऑफिसर
१०.	श्री.गणेश रमेश आवताडे	आय.टी. ऑफिसर
११.	श्री.प्रभाकर जानेश्वर व्यवहारे	कॅशिअर
१२.	सौ.अश्विनी प्रशांत फडतरे	कॅशिअर
१३.	श्री.रमाकांत वामन वाघचौरे	क्लर्क
१४.	श्री.मयूर विठ्ठल माळवदकर	कॅशिअर
१५.	सौ.अर्चना अनिल बोडा	क्लर्क
१६.	श्री.प्रितीविंध्य विलास खटावकर	क्लर्क
१७.	श्री.दत्ता शिवाजी सावंत	क्लर्क
१८.	श्री.अस्लम इस्माईल सय्यद	कॅशिअर
१९.	श्री.योगेश ओमप्रकाश भोगडे	क्लर्क
२०.	कु.रुपाली प्रकाश होनपारखे	क्लर्क
२१.	श्री.संतोष पांडुरंग शिंदे	शिपाई
२२.	श्री.रवी नरसिंग अलपोल	शिपाई
२३.	श्री.संतोष लक्ष्मण जाधव	शिपाई



बँकेच्या वर्धापन दिनानिमित्त व माजी केंद्रीय कृषीमंत्री मा.श्री. शरदचंद्रजी पवार साहेब यांच्या वाढदिवसानिमित्त आयोजित चित्रकला स्पर्धेचे उद्घाटन करताना महापौर सौ. श्रीकांचना यन्नम, राष्ट्रवादी काँग्रेस पक्षाचे शहराध्यक्ष श्री. भारत जाधव, बँकेचे चेअरमन श्री. मनोहर सपाटे, संचालक श्री. ज्ञानेश्वर सपाटे, मुख्य कार्यकारी अधिकारी श्री. राजेंद्र आवताडे व इतर मान्यवर.



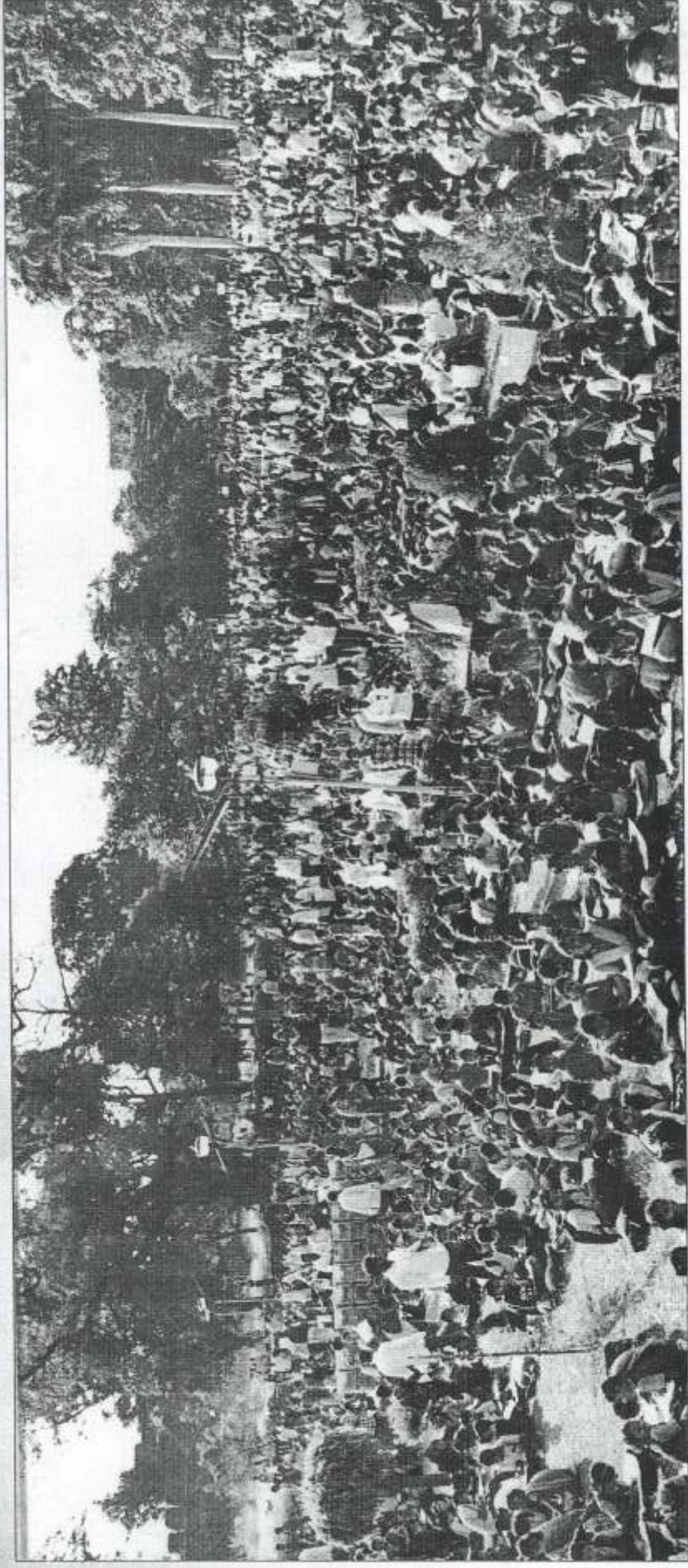
बँकेच्या वर्धापन दिनानिमित्त व बँकेच्या वर्धापन दिनानिमित्त व माजी केंद्रीय कृषीमंत्री मा.श्री. शरदचंद्रजी पवार साहेब यांच्या वाढदिवसानिमित्त आयोजित चित्रकला स्पर्धेत सहभागी झालेले विद्यार्थी गण...



बँकेच्या वर्धापन दिनानिमित्त व माजी केंद्रीय कृषीमंत्री मा.श्री. शरदचंद्रजी पवार साहेब यांच्या वाढदिवसानिमित्त आयोजित रक्तदान शिबीर प्रसंगी रक्तदान करताना रक्तदाते व बँकेचा सेवक प्रवर्ग.



२३ व्या वार्षिक सर्व साधारण सभेचे उद्घाटन समारंभाप्रसंगी बँकेचे चेअरमन मा.श्री. मनोहर सपाटे, सभासद श्री. अंबादास चन्ना, श्री. प्रकाश खराडे, प्रा. श्री. महेश माने, श्री. जिलाणी सय्यद, तज्ञ संचालक श्री. उमेश मिश्रा, तज्ञ संचालक माणिकप्रभु मुळे, संचालिका सौ. मंजुश्री पाटील, सौ. महानंदा सोलापुरे व इतर मान्यवर.



बैकच्या वर्षांपन दिनानिमित्त व माजी केंद्रीय कृषीमंत्री मा.श्री. शरदचंद्रजी पवार साहेब यांच्या वाढदिवसानिमित्त आयोजित चित्रकला स्पर्धेत सहभागी झालेले विविध शाळेतील विद्यार्थी

बुक पोस्ट

प्रति, _____

* प्रेषक *



चेअरमन

शरद नागरी सहकारी बँक लि; सोलापूर

मुख्य कार्यालय - २१८/२१९ ब, गोल्डफिच पेठ, लकी चौक,
सोलापूर. फोन नं. २६२७३५५

* बँकेच्या शाखा *

प्रधान कार्यालय व मुख्य शाखा

२१८/२१९ ब, गोल्डफिच पेठ,
लकी चौक, सोलापूर. फोन नं. ०२१७ - २६२७३५५

श्री सिध्देश्वर मार्केट यार्ड शाखा

प्लॉट नं. डी-१२, श्री सिध्देश्वर मार्केट यार्ड,
हैद्राबाद रोड, सोलापूर - ४१३ ००५.
फोन नं. ०२१७ - २३७३७५५

सुस्ते-तारापूर शाखा

गट नं. ७६/०१, तारापूर नाला, ता. पंढरपूर, जि. सोलापूर - ४१३ ३०४.
फोन नं. ९८९०६५५५४८

विजापूर रोड शाखा

नवीन सर्व्हे क्र. ११०/४+५, अ/१, विक्रम प्लाझा, फेज -२,
नडगिरी पेट्रोल पंपासमोर, विजापूर रोड, सोलापूर - ४१३ ००४.
फोन नं. ०२१७ - २३४५४५५